

# 林周县国民经济和社会发展“十四五”规划 和二〇三五年远景目标纲要

——2021年1月26日林周县第十二届人民代表大会  
第六次会议通过

# 目 录

<b>第一章 发展基础与外部环境</b> .....	1
第一节 发展基础.....	1
第二节 发展环境.....	8
<b>第二章 总体思路与战略目标</b> .....	12
第一节 指导思想.....	12
第二节 发展定位.....	12
第三节 发展路径.....	13
第四节 发展目标.....	14
<b>第三章 优化生态空间布局，建设美丽林周</b> .....	18
第一节 构建“一心三带多点”空间格局.....	18
第二节 优化城乡空间布局.....	20
第三节 保护县域生态本色.....	22
第四节 推进绿色低碳发展.....	24
<b>第四章 打造特色产业体系，建设创新林周</b> .....	25
第一节 高端发展高原智慧农牧业.....	25
第二节 做大做强藏域特色旅游业.....	29
第三节 积极培育新兴支撑产业.....	31
第四节 加大企业培育招引力度.....	32
第五节 全力营造亲商友商环境.....	34

<b>第五章 推进城乡融合发展，建设共享林周</b> .....	<b>35</b>
第一节 推进新型城镇化建设.....	35
第二节 实施乡村振兴战略.....	38
第三节 深化“智慧城市”布局.....	41
第四节 提升管理保障水平.....	42
<b>第六章 提质社会民生事业，建设幸福林周</b> .....	<b>43</b>
第一节 推进文教事业发展.....	43
第二节 实施健康林周工程.....	44
第三节 完善社会保障体系.....	46
<b>第七章 完善社会治理体系，建设平安林周</b> .....	<b>47</b>
第一节 加强民主法治建设.....	47
第二节 构建现代治理体系.....	49
第三节 推动民族团结进步.....	50
第四节 深化区域交流合作.....	51
<b>第八章 全面加强党的领导，确保规划目标顺利实现</b> .....	<b>52</b>
第一节 加强党的建设.....	52
第二节 强化规划任务落实.....	52
第三节 加大要素支撑力度.....	54
第四节 健全政策保障体系.....	55
第五节 优化项目管理工作.....	56

根据《中共林周县委员会关于制定林周县国民经济和社会发展的第十四个五年规划和二〇三五年远景目标的建议》，编制《林周县国民经济和社会发展的“十四五”规划和二〇三五年远景目标纲要》，主要阐明“十四五”时期经济社会发展的指导思想、目标任务和重大举措，明确工作重点，引导市场主体行为，引领未来五年发展，是全县人民建设团结富裕文明和谐美丽的社会主义现代化新林周的共同行动纲领和实践指南。

## **第一章 发展基础与外部环境**

“十四五”时期（2021-2025年），是林周县巩固全面建成小康社会成果，迈向基本实现社会主义现代化新征程的起步期，是推动经济社会高质量发展转型期，是推进新型城镇化和“乡村振兴”的加速期，是融入拉萨市主城区、提升县域发展能级的机遇期，必须深刻把握“两个大局”的国际国内形势，全面贯彻落实党中央战略决策和重大部署，必须全面贯彻新时代党的治藏方略，促进林周长治久安和高质量发展。

### **第一节 发展基础**

“十三五”期间，在以习近平总书记为核心的党中央的深切关怀下，在区市党委的坚强领导下，在苏州市的无私援助和鼎力支持下，全县上下高举中国特色社会主义伟大旗帜，团结一心，以习近平新时代中国特色社会主义思想为指导，全面贯彻落实党的十八大、十九大和十九届二中、三中、四

中、五中全会精神，贯彻落实中央第六次、第七次西藏工作座谈会精神，贯彻落实新发展理念，牢牢把握党的西藏工作方针政策不动摇，始终坚持“稳中求进”的工作总基调，坚决打赢“三大攻坚战”，全县经济社会持续健康发展，各项事业取得了令人瞩目的新成绩，实现全面建成小康社会伟大奋斗目标。

**1. 经济综合实力稳中有进。**全县地区生产总值从“十二五”末的 12.91 亿元增长到 15.35 亿元，年均增长 3.5%；全社会固定资产投资累计完成 57.72 亿元；公共财政预算收入从 1.1 亿元增长到 2.57 亿元，年均增长 18.6%；社会消费品零售总额从 1.51 亿元增长到 2.44 亿元，年均增长 10%；农牧民人均可支配收入从 9154.62 元增长到 16115 元，年均增长 12%；全社会用电量持续增长，突破 3000 万千瓦时；工业总产值从 1.17 亿元增长到 2.29 亿元，年均增长 14.3%。

**2. 脱贫攻坚成果持续巩固。**紧紧围绕“两不愁，三保障”目标，强化“六脱”措施落实，圆满实现了脱贫摘帽，全县 1844 户 8648 个贫困人口全部脱贫，45 个行政村退出贫困村序列，全县贫困发生率从 2015 年的 14.4% 下降至 0。“十三五”时期，投入 4.046 亿元实施扶贫产业项目 67 个，带动 6000 余人次就业；扶持创业项目 18 个，转移就业 5000 余人，就业率达 80% 以上；累计落实生态岗位 2.1 万余个，兑现岗位补助和定向补助资金 7374.92 万元；贫困人口家庭医生签约率和医保参保率均达到 100%， “一单制” 结算服务全面落实，累计资助建档立卡大学生 797 人次、发放资助金 574.31

万元。落实城乡低保、残疾人及“两项补贴”、特困人员供养资金等各类补助金 6677.59 万元；特困人员意愿集中供养率 100%；筹集资金 6620 万元，完成全县农村住房安全提升改造 1393 户。

**3. 产业发展步伐更为坚实。**“十三五”期间，全县三次产业比由 20.5：21.2：58.3 调整为 23.5：34.3：42.2，产业结构保持在合理区间。农业稳步发展，粮油种植面积保持稳定，累计产粮 6.45 亿斤，农业机械化率达到 95%，全区产粮大县的地位持续稳固。净土健康产业初具规模，实施“种草养畜”战略，累计产草 3.1 亿斤；年末牲畜存栏稳定在 20 万头（只、匹），形成了良性循环；净土健康产品销售渠道不断拓宽，开设林周净土苏州、常熟体验店，累计销售额超 250 万元。文化旅游产业快速发展，以热振片区、林周农场红色教育基地为代表的文化旅游配套基础设施不断完善，累计接待游客 67.42 万人次，实现旅游收入 9907.36 万元。园区建设更加坚实，格桑塘现代农牧产业示范园、鹏博健康产业园、边交林乡现代农业示范园聚集效应不断显现。

**4. 城乡基础设施日臻完善。**规划编制有序推进，完成《林周县土地利用总体规划（2006-2020）》《拉萨市林周县城市总体规划（2014-2030）》《拉萨市林周县县城控制性详细规划》和各乡镇总体规划调整修编，《林周县国土空间规划》编制积极推进。项目建设有力推进，澎波灌区子灌区、旁多水利枢纽“北水南调”工程、G561 线当雄县宁中乡经林周县旁多乡至林周县松盘乡公路改造工程、S507 线林周县旁多乡

至阿朗乡经扎雪乡至墨竹工卡县尼玛江热乡公路改建工程、林周县唐古乡至旁多乡公路工程、藏电光伏 2 期等一批重大项目、重点工程成功实施。市政设施配套日趋完备，投入 1.39 亿元，实施县城道路和给排水管网提升改造工程；投入 9277.74 万元实施既有建筑节能改造，改造总面积 15.19 万平方米。开辟 10 条农村客运班线，累计服务农牧民群众出行 22 万余人次。县城供水、交通、居住条件更加完善。

**5. 生态文明建设持续见效。**环境治理体系不断完善，建立生活垃圾收集处理长效机制；累计投入 4636.55 万元开展生态环境保护治理，污染防治成效显著。国土绿化工作稳步推进，“十三五”期间投入 4214.06 万元开展造林和湿地修复，完成造林 3.47 余万亩；消除“无树村”4 个、海拔 4300 米以下“无树户”2598 户。累计投入 4138.87 万元，积极推进中央环保督察、“绿盾”专项行动督察反馈问题整改。全面推行河长制，投入 800 余万元开展河长制工作，管理河流总长 423.53 公里。乡村振兴持续推进，深入实施以“神圣国土守护者、幸福家园建设者”为主题的乡村振兴战略，《林周县乡村振兴战略 1+6 工作方案》编制完成，累计投入援藏资金 1.21 亿元高质量完成了 7 个行政村村容村貌提升改造工程。深入推进厕所革命，75 座公共厕所全部建成投用。

**6. 社会事业全面发展。**累计投入 1.7 亿余元，实施 45 个教育类项目，办学条件不断改善；教育质量稳步提高，全县累计考入内地西藏初高中班 390 人，录取人数和高分段人数稳居全市各县区前列；顺利通过义务教育均衡发展国家级

评估验收和拉萨市素质教育督导评估。文化惠民活动广泛开展。县艺术团累计演出 300 余场次，受益群众 9 万余人次；成功组建 45 个村级文艺队伍，招募演员 888 人，开展各类主题文艺演出 400 余场次，累计参与群众 20 万余人次；县级综合文化活动中心面向基层、服务群众，累计开展文艺演出、会议培训等活动 50 余场次，服务群众 15 万余人次。医疗卫生事业发展成效显著。医改工作稳步推进，县乡医疗卫生机构标准化建设同步推进，实现“一村两医”目标；县人民医院成功创建“二级乙等医院”；全县医疗卫生服务能力不断提升，特别是自新冠肺炎疫情防控工作开展以来，林周县坚持把人民生命安全和身体健康放在第一位，举全县之力，坚持顶层高位推动，动态精准施策，加快补齐医疗短板，抓实健康管控，筑牢防控铜墙铁壁，无确诊或疑似病例发生，确保了有序复工复产复学，取得阶段性胜利。社会兜底保障有力。农牧民转移就业累计 9.86 万人次，实现收入 6 亿余元，新增城镇就业 4723 人。高校毕业生就业 2535 人，就业率 98.6%。社会保险参保人数达 4.5 万人。社会救助体系逐步完善，社会救助标准逐年提高，累计兑现医疗保障资金近 1 亿元，惠及农牧民群众 2.3 万余人。总投资 4538 万余元的社会养老福利机构已投入使用，投资 650 万元的救灾物资储备设施建设稳步推进。

**7. 改革攻坚后劲持续增强。**改革红利空前释放。深化“放管服”改革，投入 800 余万元完成县乡村三级政务服务体系及标准化建设。网上可办行政审批和公共服务事项 840 项，



累计受理行政审批和便民服务事项 71.8 万余件，按时办结率 100%。办事材料减少 60%，县级高频事项“最多跑一次”的目标逐步实现。深化农村改革，农村土地承包经营权确权登记颁证工作全面完成，农村集体资产产权改革有序推进，全县 5 万多名农牧民群众由村民变成“股民”。新型农牧业经营主体不断壮大，全县拥有农牧业各类经营主体 281 家。创业创新成绩斐然。积极搭建众创载体，重点打造“一个中心、一个空间、一个特色农业创业园”，累计入驻创业企业 24 家，年营业额达 1000 万元。新登记市场主体累计 2880 户，是“十二五”末的 4.3 倍。招商引资成效明显。累计实施招商引资项目 43 个，累计到位资金 23.21 亿元。减税降费效应持续释放，累计为 2800 余家市场经营主体减免税费 2.9 亿余元。稳妥推进财政改革。先后研究推行国库集中支付、全面预算绩效管理等制度，全区首批试点财政核心业务一体化系统改革，全县财政管理规范化水平不断提高。受援成果丰硕。累计投入援藏资金 5.37 亿元，实施援藏项目 36 个；累计组织 40 批、540 人次人才交流互访，150 余批次党政代表团到访林周县；累计接受计划外援藏资金 3558 万余元，对口乡镇累计接受计划外援藏资金 2487 万元、捐赠物资折价 1470 万余元。苏林两地党政交流、民间交往、民族交融呈现新局面。

**8. 社会局势持续稳定。**县委成立国家安全委员会，制定林周县突发事件工作预案，推动各项维稳工作高起点谋划、高标准执行。较“十二五”末，全县安全生产事故起数、死亡人数实现“双下降”。成立县、乡、村三级综治中心，为

群众提供来访接待、纠纷调处、法律援助、证照办理等“一站式”服务。寺庙管理长效机制初步形成，持续改善广大僧尼生活修行条件，积极引导广大信众形成健康文明生活方式，保持了寺庙和谐、宗教和睦、佛事和顺。扫黑除恶专项斗争成效显著。

**9. 党的政治建设和法治政府建设全面加强。**有序规范县委常委会工作，修改完善工作规则和议事规则；科学研定全县“三重一大”事项等影响全局的重点工作，确保各项决策部署符合客观规律、政策要求、群众期望，认真抓好政治理论、政策法规学习，注重用党的理论武装头脑、指导实践、推动工作。政府职能依法全面履行，依法行政制度体系完备，行政决策科学民主合法，宪法法律严格公正实施。执行政府权责清单制度，厘清政府和市场、政府和社会关系。高质量完成机构改革工作，全县27家单位完成挂牌，增设5个工作部门，健全部门协调配合机制和强有力的行政执行系统。深化行政执法体制改革，进一步整合行政执法队伍，强化行政执法公示、执法全过程记录、重大执法决定法制审核制度落实。全民法治素养明显提升。“七五”普法顺利实施完成，持续抓好党员政治教育培训，各基层党组织开展党员政治教育培训300余期，实现所有党员均轮训一遍。推进“两学一做”学习教育常态化、制度化，严格按照“不忘初心、牢记使命”主题教育的总要求，深入学习贯彻习近平新时代中国特色社会主义思想，着力在学懂弄通做实上下功夫，进一步解决党员队伍在思想、组织、作风、纪律等方面存在的问题，

以及一批群众关心关注的热点难点问题。坚持“隆重热烈、务实节俭、安全和谐”原则，成功举办新中国成立70周年和西藏民主改革60周年系列活动，唱响了礼赞新中国、奋斗新时代的昂扬旋律。深入落实全面从严治党各项要求，持而不息纠正“四风”，从严狠抓干部队伍建设。

但综合来看，林周县发展不平衡、不充分、不协调、不可持续问题仍然突出，具体体现在五个方面：一是产业发展水平较低。全县特色主导产业规模和效益有待于进一步提升，优势资源开发利用不充分，缺乏活跃的市场主体，发展仍以投资拉动为主，经济增长内生动力不足。二是城市建设欠账较多。城镇公共服务和基础配套设施综合承载力不强，欠账多、缺口大。三是乡村振兴推进较缓。南北部乡镇的特色产业发展、连片发展形态不足，基础设施尚待提升，缺乏具有带动力的本土企业和创业带头人，带动群众持续增收难度较大。四是要素支撑能力较弱。土地利用率有待进一步提高，人才招引还需加大力度，营商环境优化力度不够，现有国企、园区等平台载体处于初级阶段。五是公共服务短板较大。教育、医疗、养老、就业等社会事业仍存在分布不均、水平不高、覆盖不广等问题，优质高效均衡的公共服务供给能力不足，难以满足人民群众新需求。

## **第二节 发展环境**

“十四五”时期是我国全面建成小康社会、实现第一个百年奋斗目标之后，乘势而上开启全面建设社会主义现代化国家新征程、向第二个百年奋斗目标进军的第一个五年。中

央第七次西藏工作座谈会开辟了党治藏稳藏兴藏理论的新境界，西藏迎来了前所未有、千载难逢的宝贵机遇。拉萨作为西藏首府城市、中心城市，着力加快社会主义现代化建设步伐，构建高质量发展的城市空间格局，将在推动建设团结富裕文明和谐美丽的社会主义现代化新西藏进程中发挥引领辐射带动作用。“十四五”时期，林周县必须全面贯彻中央第七次西藏工作座谈会精神，立足县域发展现状，牢牢把握第七次西藏工作座谈会为推动新时代林周县高质量发展和长治久安提供的重大机遇和强大动力，精准定位、着眼长远，抢抓机遇、乘势而上，不断推动经济社会发展迈上新台阶。

**进入新经济时代，新技术和新生产方式有助于林周打造高原特色产业体系。**随着5G、人工智能、工业互联网、物联网等新型基础设施建设全面铺开，新一轮科技革命和产业变革孕育兴起，催生一批新技术、新产业、新业态、新模式，使社会生产呈现出生产方式智能化、产业形态数字化、产业组织平台化的新特征。通过新技术、新生产方式发展新经济，让西部后发地区实现跨越发展、高质量发展成为可能。“十四五”时期拉萨市将聚焦文化旅游、净土健康、绿色工业、现代服务业、数字产业五大产业，构建高原特色产业体系。林周县要充分把握新经济规律，以创新思维高端切入，推动传统产业与信息技术的跨界融合，重点发展智慧农牧业、藏域特色旅游业等主导产业，加快推动新旧动能转换。

**进入高质量发展阶段，县域经济高质量发展势在必行且大有可为。**当前，我国经济由高速增长转向高质量发展阶段，

依靠要素投入、外需拉动、投资拉动、规模扩张的增长模式将难以为继，迫切需要转变发展方式、优化经济结构、转换增长动力，实现质量变革、效率变革、动力变革。县域经济是城镇经济与农村经济的结合体、国民经济的基本单元，推动县域经济高质量发展是适应经济提档升级新阶段、推动区域可持续发展的必然要求。“十四五”时期，拉萨致力构建高质量发展的经济体系，着力创建国家绿色有机农畜产品生产基地、清洁能源生产基地和生态旅游示范基地。林周县作为“全区农牧结合示范县”和“拉萨城市后花园”，要充分利用产业优势和生态禀赋，强化链接创新资源要素，支持农牧业、旅游业等向精深化、体验化、智慧化转型，促进县域经济高质量发展，在拉萨建设高原现代化城市中发挥重要作用。

**乡村振兴战略深入实施，为林周城乡融合发展提供重要机遇。**党的十九大报告首次将乡村振兴列为全面建成小康社会的“七大战略”之一，提出以实现乡村产业振兴、人才振兴、文化振兴、生态振兴、组织振兴为目标，按照产业兴旺、生态宜居、乡风文明、治理有效、生活富裕的总要求，推动人才、土地、资本等要素在城乡间双向流动和平等交换。拉萨市“十四五”规划提出，科学谋划巩固拓展脱贫攻坚成果同“神圣国土守护者、幸福家园建设者”为主题的乡村振兴战略有效衔接，塑造城乡互补、协调发展、共同繁荣的城乡发展一体化新面貌。林周县要坚持城乡融合发展，以新型城镇化为牵引带动乡村振兴，充分挖掘乡村特色资源与文化，推动农村一二三产业融合发展，探索培育一批特色村镇、本

土企业、新型职业农牧民，推动形成城乡良性互动、深度融合、协调发展、共同繁荣的新格局。

“双循环”新发展格局加快形成，为林周融入以拉萨为中心的区内经济圈、参与畅通国内大循环提供机会。加快形成以国内大循环为主体、国内国际双循环相互促进的新发展格局，是党中央基于国内外形势作出的重大战略部署。以国内大循环为主体，意味着着力打通国内生产、分配、流通、消费的各个环节。“十四五”时期，自治区党委、政府将着力打造以拉萨为中心的区内经济圈，推动拉萨与国内国际市场更好更高质量联通。林周县要全力争取 G561 线林周至拉萨段新改建工程等关键节点工程建设，推动交通基础设施互联互通；要在国内国际双循环相互促进新发展格局中找准定位、发挥作用，推进高端智慧农牧业、特色旅游业发展，做优农畜产品、旅游产品供给端；要搭建全方位、多元化开放平台，以产业分工合作、资源互通置换、人才链接应用、平台异地创新为突破，积极融入区内经济圈。

综合判断，林周正处于资源驱动型的创业发展和城镇化建设初级阶段，在基础设施、公共服务、产业发展、城乡建设等方面仍然存在明显短板，在维护社会稳定、环境保护开发、农牧民持续增收、产业转型升级等方面仍然存在较大压力。“十四五”时期，站在巩固全面建成小康社会成果，迈向基本实现社会主义现代化新起点上，面对高质量发展新要求，林周县必须贯彻落实新发展理念，抢抓机遇、乘势而上，发挥优势、弥补短板，以更宽的视野、更大的决心、更实的

举措，持之以恒提升发展质量，更大力度保障改善民生。

## **第二章 总体思路与战略目标**

### **第一节 指导思想**

坚持以习近平新时代中国特色社会主义思想为指导，深入贯彻党的十九大和十九届二中、三中、四中、五中全会精神，贯彻落实中央第七次西藏工作座谈会精神，增强“四个意识”，坚定“四个自信”，做到“两个维护”，统筹推进“五位一体”总体布局，协调推进“四个全面”战略布局，全面贯彻新时代党的治藏方略，锚定二〇三五年远景目标，坚持稳中求进工作总基调，立足维护祖国统一、加强民族团结的着眼点和着力点，坚持把改善民生和凝聚人心作为经济社会发展的出发点和落脚点，坚定不移贯彻新发展理念，以推动高质量发展为主题，以强化与内地联通为方向，以增强内生发展动力为重点，以优化发展格局为切入点，以要素和设施建设为支撑，以制度机制为保障，抓好稳定、发展、生态、强边四件大事，正确处理好“十三对关系”，推进治理体系和治理能力现代化，不断增强人民群众的获得感、幸福感、安全感，为建设社会主义现代化新林周开好局、起好步。

### **第二节 发展定位**

“十四五”时期，林周县将全面贯彻新时代党的治藏方略，以“十个必须”为方向、“八项任务”为抓手、“四件大事”为重点、“四个确保”为目标，努力建设团结富裕文明和谐美丽的社会主义现代化新林周。着眼拉萨市“一心两翼、南联北通”的空间布局，“十四五”时期林周县将紧扣

“全区农牧结合示范县”“拉萨城市后花园”发展定位，建设农牧旅融合示范区、乡村振兴样板区、生态宜居新城区，全力争创西藏特色鲜明的创新型试点县，打造拉萨中心城区向外延伸拓展的战略储备空间。

**农牧旅融合示范区。**以农牧旅融合发展为目标，深化农牧业供给侧结构性改革，加快净土健康产业规模化、专业化、标准化发展，打造高原智慧农牧业；提档升级旅游基础设施，创新旅游业态和产品，打造藏域特色旅游业；推进“数智赋能”工程，搭建产业发展载体和公共服务平台，全力打造具有区域影响力的农牧旅融合示范区。

**乡村振兴样板区。**深入实施乡村振兴战略，高质量巩固提升脱贫成果与乡村振兴有效衔接；深化“美丽乡村·幸福家园”建设，提升基础设施、产业配套和公共服务供给，着力打造一批特色村镇；深化农村改革创新，激发乡村发展活力，推动农牧区一二三产业融合发展，打造西藏乡村振兴新样板。

**生态宜居新城区。**立足区位、生态优势，坚持生态保护第一，坚持优化城乡格局，全面推进新型城镇化建设，提高现代化治理水平，提升城市发展承载力；把握G561线林周至拉萨段新改建工程机遇，拓展城市发展空间，承接拉萨转移功能，高品质打造环境优美、功能完善、产业兴旺的生态宜居新城区。

### **第三节 发展路径**

以新技术、新模式拓展特色产业培育新路径。坚持智慧



应用、产业融合、创新链接模式，提档升级传统优势产业，推动农牧业和旅游业向精深化、标准化、品质化发展。发挥园区经济主战场和新城规划增长极作用，创新产业招商方式，引导培育绿色工业、现代服务业、数字产业等新兴支撑产业。

**以特色化、融合化拓展乡村振兴发展新模式。**发挥生态和产业优势，结合“一乡一品”推进美丽乡村建设，打造森林康养、水利风情、红色研学、雪域鹤乡等特色村镇，带动共享农庄、特色民居、体验农（牧）场等生态田园项目建设，促进生产生活生态“三生”融合，提升农业农村现代化水平，实现乡村振兴。

**以智慧度、宜居度拓展城镇化建设新维度。**加快5G、全光网等新型信息基础设施建设，推动信息技术在交通运输、环境保护、公共安全等领域广泛应用和深度融合，打造“智慧林周”；加快提升城镇基础设施、居住空间、公共服务水平，增强城市要素汇聚能力和综合承载力，推进城镇经济、社会、生态、人文协调可持续发展，建设生态宜居新城区。

#### **第四节 发展目标**

**生态空间布局实现新优化。**形成“一心三带多点”的空间发展格局，国土空间开发保护格局得到优化。生态文明体系基本构建，“三大攻坚战”取得实效，生产生活方式绿色转型成效显著，各项绿色生态指标居全市前列，生态安全屏障更加牢固。

**经济发展质量迈上新台阶。**以高原智慧农牧业、文化旅游业为核心，绿色工业、现代服务业、数字产业为支撑的现

代产业体系基本构建，产业基础高级化、产业链现代化水平明显提高，经济增长质量和效益大幅提升。全县地区生产总值年均增长 8.5%以上，一般公共预算收入年均增速为 3%。

**城乡融合发展取得新突破。**新城规划建设取得突破，城市能级进一步提升。新型城镇化水平显著提高，基础设施、公共服务体系更加健全，加快城镇化推进步伐。城乡一体格局基本构建，乡村振兴战略深入实施，脱贫攻坚成果巩固拓展，特色村镇繁荣发展，农村居民人均可支配收入年均增长 13%以上。

**社会民生事业达到新水平。**教育、医疗、文化等社会事业实现均衡发展，养老、就业等社会保障更加充分更高质量，民生福祉达到新水平。劳动年龄人口平均受教育年限 13.6 年，千人拥有医疗床位数达到 3.6 张。

**社会和谐稳定开创新局面。**社会主义民主法治更加健全，政府行政效率和公信力显著提升，现代化治理体系基本构建。民族团结进步与交流交往交融进一步深化。各族群众的获得感、幸福感、安全感显著提升。

到 2035 年，社会主义现代化新林周建设取得明显成效，高质量发展水平大幅提升，民族团结进步，社会繁荣稳定，人民幸福安康。山水林田湖草系统保护的生态文明建设取得重大成果，生态安全屏障筑牢提升，国土空间治理能力现代化基本实现。城市能级进一步提升，融入中心城区协调发展的空间新格局全面形成，城市功能优化、城乡融合发展、乡村繁荣振兴，资源配置合理、要素流动顺畅、生活便捷优裕。

绿色导向和创新驱动的高原特色产业体系基本形成，产业基础高级化、产业链现代化水平明显提高，经济增长质量和效益大幅提升。重要领域、关键环节改革创新，对外开放、合作交流全面深化。物质文明、政治文明、精神文明、社会文明、生态文明全面提升。

表 1 林周县“十四五”时期经济发展主要目标（初步考虑）

类别	指标	2020 年	2025 年	年均/累计	属性
经济发展	1.地区生产总值（亿元）	15.35	23.1	8.5	预期性
	2.一般公共预算收入（亿元）	2.57	2.98	3	预期性
	3.全社会固定资产投资额（亿元）	11.5	14.7	5	预期性
	4.旅游总收入（万元）	1741.9	2805.4	12	预期性
	5.新增工商注册企业数（家）	525	1000	13.8	预期性
	6.城镇化率（%）	9.66	18	[8.34]	预期性
民生福祉	7.农村居民人均可支配收入（元）	16115	29650	13	预期性
	8.城镇调查失业率（%）	-	建议控制在 5.5%以内		预期性
	9.劳动年龄人口平均受教育年限（年）	11.5	13.6	[2.1]	约束性
	10.高校毕业生就业率（%）	98.6	99	[0.4]	预期性
	11.人均预期寿命（岁）	70.6	73.1	[2.5]	预期性
	12.每千人口拥有执业（助理）医师数（人）	1.48	2	[0.52]	预期性
	13.千人拥有医疗床位数（张）	1.015	3.6	[2.585]	预期性
绿色生态	14.单位 GDP 能耗消耗降幅（%）	控制在拉萨市核定范围内		-	约束性
	15.单位 GDP 二氧化碳排放降幅（%）	控制在拉萨市核定范围内		-	约束性
	16.空气质量优良天数比例（%）	98	98	-	预期性
	17.森林覆盖率（%）	29.66	29.68	[0.02]	约束性
	18.耕地保有量（万亩）	22.06	22.06	-	约束性
	19.县城污水集中处理率（%）	95	100	[5]	预期性
	20.城镇饮用水水质达标率（%）	100	100	-	预期性
安全发展	21.青稞产量（万吨）	4.2	4.65	[0.45]	预期性

### **第三章 优化生态空间布局，建设美丽林周**

坚持把生态优先、布局合理、绿色发展作为美丽林周建设的核心内涵，围绕筑牢生态安全屏障、优化城乡规划布局、践行绿色发展理念目标，打牢生态优美的本底优势，打造科学布局的城乡空间，打通“绿水青山就是金山银山，冰天雪地也是金山银山”转化通道，形成共建良好生态、共享美好生活的良性循环长效机制，建立国土空间布局合理、生态环境优美宜居、发展模式绿色高效的美丽林周。

#### **第一节 构建“一心三带多点”空间格局**

坚持“全域统筹、特色彰显、创新和谐、绿色发展”理念，合理规划生态空间布局，构建“一心三带多点”发展格局。

“一心”：以林周县城为中心的城市发展核心。建设县域政治、经济、文化和公共服务中心，集聚生态、产业、人才、资金、科技等要素，打造生态优美、人口集聚、生活舒适、生产便利、设施完善、充满活力的宜居新城区。

“三带”：围绕农业种植、畜牧养殖、旅游开发等产业发展，重点打造形成高原特色农作物种植带、高原特色畜牧养殖带、文化旅游融合发展带。

——**高原特色农作物种植带**。承载全县规模化、标准化、现代化种植业转型功能，重点围绕青稞、饲草、蔬菜等林周特色农作物种植，以高标准农田、设施农业、饲草基地等为核心载体，形成“边交林乡-江热夏乡-卡孜乡-强嘎乡-春堆乡-松盘乡”连片发展格局，构建现代化种植业发展带。

——**高原特色畜牧养殖带**。承载全县畜牧养殖全产业链拓展功能，以格桑塘现代农牧产业示范园为核心，串联“唐古乡-旁多乡-阿朗乡-松盘乡-江热夏乡”畜牧养殖区，立足牦牛、半细毛羊、奶牛等科学化、标准化养殖，打造“澎波牦牛”“澎波半细毛羊”两大品牌，提升集群化、规模化、品牌化效应，带动养殖龙头企业、专业合作社、冷链物流企业、生产加工企业发展，构建智慧化畜牧业发展带。

——**文化旅游融合发展带**。承载全县文化旅游融合提升功能，深度挖掘整合自然人文资源，全面融入拉萨“全域旅游”发展与“拉北环线”打造，串联北部热振国家森林公园、南部林周农场红色教育基地、黑颈鹤观察拍摄基地等点位，开发特色研学游、休闲养生游、民俗文化游等旅游线路和产品，促进与拉萨市区、当雄县有效联动，构建文旅融合发展带。

**“多点”**：结合“乡村振兴”战略，立足村镇自然风貌、产业特点、古建特征、民俗文化、非遗传承等特色基础，打造唐古乡、旁多乡、强嘎乡、卡孜乡等一批特色小镇，促进基础设施改善提升，推动一二三产融合发展，形成县城向外辐射的重要节点。



图 1：林周县“一心三带多点”空间格局示意图

## 第二节 优化城乡空间布局

**落实国土空间规划。**建立健全林周县国土空间规划体系，强化国土空间土地用途统筹协调管控。推进“多规合一”，严守“三线一单”，实现土地利用规划、城乡规划、环境保护等有机融合。严格落实生态保护红线、永久基本农田、城镇开发边界三条控制线，实施空间分区管控。严格保护重要土地资源，牢牢守住耕地，特别是基本农田红线，严格保护湿地、林地、自然保护区和封山育林（草）区等具有特殊生态功能的重要土地资源，实现土地资源集约化利用，筑牢生态安全屏障。

**推进城区规划布局。**把握 G561 线林周至拉萨段新改建工程规划实施机遇，按照拉萨市委市政府关于“林周撤县设区”的规划要求，结合林周县“全区农牧结合示范县”“拉萨城市后花园”定位，规划建设综合性新城，努力打造成“澎波生态谷，雪域花园城”。在现有县城布局基础上，按照“南延西拓、北优东保”思路，构建“一心一带一轴多组

团”格局，全面拓展城市发展空间，全力完善城市主体功能，主动疏解拉萨城区功能，积极承接拉萨产业转移和溢出，高品质打造环境优美、功能完善、产业兴旺的生态宜居新城区。

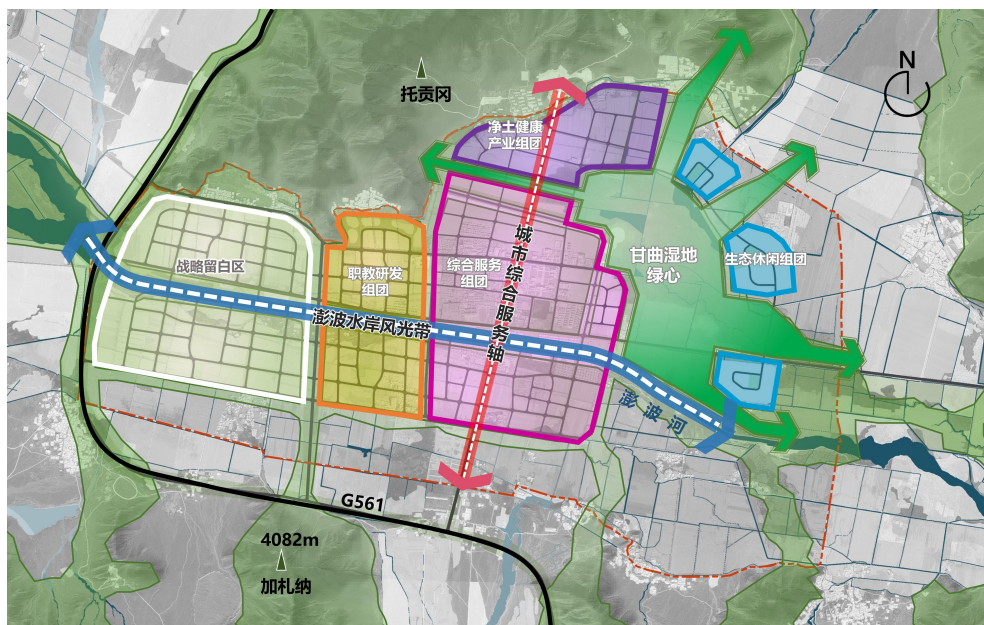


图 2：林周县城“一心一带一轴多组团”城市发展格局示意图

**构建村镇规划体系。**完善乡镇国土空间规划，推进村庄规划编制，建立城乡一体、覆盖全域的村镇规划体系。全力做好乡镇国土空间规划、村庄规划与林周县国土空间规划、产业发展规划等规划的衔接融合。科学编制村庄规划“一张图”，按照分批实施、逐年推进的原则，对全县行政村开展村庄规划编制工作，统筹考虑村庄发展目标、生态保护修复、耕地和永久基本农田保护、历史文化遗产与保护、基础设施和基本公共服务设施布局、产业发展空间、农村住房布局等，为“乡村振兴”战略提供支撑，助力林周县“美丽乡村·幸福家园”规划建设。



## 专栏 1：规划编制项目

1. 规划编制项目：国土空间规划编制、林周城区规划编制、村庄规划编制

### 第三节 保护县域生态本色

**打好污染防治攻坚战。**着力打好碧水保卫战。编制县城及农村饮用水水源地保护划定规划，加强县城水源地和乡村饮用水源点等水源地保护和建设。建设拉萨河上游水源涵养地，实施疏浚清淤、岸堤修复、防护林建设、水源补给等湿地保护工程。加强水环境综合治理，积极推进农牧区生活污水集中处理；全面落实“河长制”“湖长制”等水环境管理长效机制；加强工矿企业水污染防治，确保稳定达标排放；控制农业面源污染，着力解决畜禽养殖污染。扎实推进净土保卫战。深入开展土壤环境质量调查和监管；加强重点农业土壤环境保护、园地林草地土壤环境管理；强化土壤保护，实现化肥、农药零增长，提高农用塑料薄膜回收率。坚决打赢蓝天保卫战。加强清洁能源利用，实施农牧区传统能源替代工程；加强对矿山、采石、挖沙等工矿企业管理，有效抑制扬尘污染。

**推进生态治理修复。**加大生态保护力度，推进自然保护区调整、生态保护红线划定，重点实施甘曲湿地公园、雅江中游河谷黑颈鹤自然保护区生态环境保护工程。加大环境监测力度，构建智能化、现代化监测体系，建设空气自动监测站。推进生态治理与修复，加快实施县域历史遗留无主矿山生态修复治理项目（矿山、采砂、采石）；抓好澎波河流域环

境治理，开展水系连通工程，推进底泥治理、生态护坡、河湖滨带生态修复；实施重要湿地保护及周边生态治理补水工程。新建林周县垃圾无害化处理设施，推进农村生活垃圾无害化处理试点，完善城乡生活垃圾无害化处理网络，完善农村垃圾“户分类、村组收集、乡镇转运、县处理”的集中处理模式。持续深化国土绿化行动，巩固提升消除海拔 4300 米以下“无树户”“无树村”成果。

**加强生态文明建设。**严格落实《西藏自治区国家生态文明高地建设条例》的要求，坚持新发展理念，坚持生态优先绿色发展，建立健全以产业生态化和生态产业化为主体的生态经济体系。以创建自治区级生态文明建设示范县为目标，形成最严格的环境保护机制，构建齐抓共管综合治理的生态文明建设格局，建立“源头严防、过程严管、后果严惩”的生态文明制度。健全自然资源资产产权和用途管制制度，实施最严格水资源管理制度和耕地保护基本制度。落实完善森林生态效益补偿政策，健全有利于自然保护区、水源涵养区、生态脆弱保护区等重要生态功能区的补偿机制。统筹山水林田湖草综合治理，构建生物多样性保护网络，显著提升生态环境综合承载力，筑牢生态安全屏障。

## **专栏 2：生态环保建设重点项目**

**1. 垃圾、污水处理设施项目：**林周县垃圾无害化处理设施建设项目；旁多乡生活垃圾低氮低温裂解处理项目；林周县乡镇污水处理系统建设工程；春堆乡、松盘乡、江热夏乡、旁多乡达龙村、阿

朗乡、唐古乡生活垃圾转运站项目。

**2. 生态补偿项目：**雅江中游河谷黑颈鹤自然保护区及周边湿地生态效益补偿项目。

**3. 环境监测项目：**林周县空气自动监测站项目。

**4. 生态治理项目：**防沙治沙项目、有害生物防治、无主非金属矿生态恢复及土地复垦、地质灾害防治、土壤污染治理、强嘎乡切玛村水土流失综合治理、病死畜禽无害化处理场等项目。

**5. 生态修复项目：**甘曲湿地生态修复项目、水系联通及流域生态治理项目。

#### **第四节 推进绿色低碳发展**

**合理开发绿色资源。**积极推进水能、太阳能等可再生能源开发利用，提高清洁能源使用比例。坚持森林资源保护和生态系统修复并重，加强森林资源合理开发利用，依托热振国家森林公园，探索申报国家森林康养基地。严格执行取水许可制度和水资源费征收制度，严控地下水开采、超采，按照农田灌溉用水总量征收水资源费，提高水资源节约集约利用水平。到 2025 年，全县所有矿山 100%达到与矿山规模相应的绿色矿山建设要求。

**大力发展循环经济。**实行能源消费总量和强度双控制，推动重点企业、重点行业、重点领域资源循环化综合利用，提升循环经济发展水平。扎实推进节能减排，积极采用先进的工艺技术与设备，提高资源利用率，推进能源梯级利用、水资源循环利用、废弃物交换利用和污染物集中处理。打通“绿水青山就是金山银山，冰天雪地也是金山银山”转化通

道，促进绿色资源转化为经济效益、生态效益，带动县域经济可持续发展。

**倡导绿色生产生活方式。**加强生态文明宣传教育，开展生态文明建设和生态环境保护进机关、进学校、进企业等“七进”活动，引导全县各族干部群众树牢生态文明理念，尊重自然、敬畏自然、保护自然。倡导绿色生产方式，推广农作物秸秆机械化、肥料化、饲料化等多途径利用模式，加强奶牛、澎波半细毛羊、牦牛等畜禽粪污就近就地资源化综合利用。引进节能环保型生产加工企业，开展农牧产品绿色加工。倡导简约适度、绿色低碳、文明健康的生活方式和消费模式。

## **第四章 打造特色产业体系，建设创新林周**

坚持创新在现代化建设全局中的核心地位，积极融入“双循环”新发展格局，发挥林周农牧业基础、生态禀赋、文化特色优势，围绕拉萨文化旅游、净土健康、绿色工业、现代服务业、数字产业“五大产业”发展方向，壮大实体经济、全面提质增效、带动就业增收。紧跟新经济创新发展脉络，坚持“特色、生态、高端、跨界”发展导向，探索产业发展新模式、新路径，加强平台化、数字化、场景化导入与应用示范，高端发展高原智慧农牧业、做大做强藏域特色旅游业、积极培育新兴支撑产业，全力打造结构优化、价值高端、效益突出、具有区域影响力的高原特色产业集群。

### **第一节 高端发展高原智慧农牧业**

立足青稞、饲草、牦牛、澎波半细毛羊等特色农牧业资源，走好打造全区农牧结合示范县发展道路。积极链接产学

研合作和科技成果产业化项目，导入信息化技术、加工型企业、服务型平台，重点发展智慧种养殖业，加快规模化专业化发展，拓展农牧产品精深加工，建设成为自治区高原智慧农牧业发展示范高地。

**重点发展智慧种养殖业。**以集约化、智慧化、高端化为导向，加大信息技术应用力度，扩大种养殖基地建设规模，建立集育种、信息采集、产品可追溯、智慧种养殖等于一体的科学种养殖体系，全面提升林周农牧产品产量和品质。青稞方面——落实全市青稞增产计划，开展耕地质量保护与提升行动，推动灌溉设施完善配套和节水改造，新建高标准农田 3.5 万亩；稳定青稞种植面积 11 万亩以上，建设青稞有机生产基地和良种繁育基地，推广配套的耕作、病虫害防控等技术，提高青稞单产和品质。饲草方面——优化种植结构，壮大饲草产业规模，稳定饲草种植面积 7.4 万亩以上；按照“区域集中、规模做大、质量提升、效益提高”思路，创建自治区级饲草良种生产基地，打造规模化饲草产业基地，建设高效节水饲草生产示范基地，提升饲草产量、加工能力、经济效益。牦牛方面——实施以科技为引领、以农牧结合为突破口、以格桑塘现代农牧产业示范园为基地，加强与区内外科研机构、知名企业的合作，推动科技支撑作为农牧业持续稳定发展的新动能，打造集饲草种植、牦牛繁育、科学养殖、农畜产品深加工、冷链物流、终端销售于一体的全产业链条牦牛产业，推进牦牛产品增品种、提品质、创品牌行动，构建农牧业科技成果转化示范平台，目标实现牦牛育肥基地

年出栏规模超 2000 头。半细毛羊方面——新建彭波半细毛羊种羊场，提升纯种原种场、规模养殖场管理水平，加强品种选育，推广育肥技术，全县养殖规模达到 5 万只。设施农业方面——按照“基地化、规模化、标准化”的发展模式，重点发展设施蔬菜、瓜果、花卉生产，推广节水节肥技术，提升设施农业集约化水平。到 2025 年，全县设施农业规模达 4000 亩。

**加大规模化专业化发展。**充分发挥政府和市场的双重作用，推动龙头企业、家庭农（牧）场、合作组织等新型经营主体发展，鼓励引导土地向大户、合作社、龙头企业流转，发展适度规模经营。支持家庭农（牧）场、牦牛养殖优势产区和育肥示范区发展，建设净土健康牦牛产业专家工作站。建立净土健康产业标准化体系，争创“彭波牦牛”“彭波半细毛羊”绿色食品、有机农产品和农产品地理标志，实现净土健康产品向“质量、标准、品牌”的全面提升。

**拓展农牧产品精深加工。**找准国内大循环发展定位，做优农畜产品优质供给，探索建立“科研-农户-合作社-龙头企业-电商”一体化生产链，打造农牧产品精深加工基地。按照“种植规模化、生产标准化、加工产业化、口感市场化、品牌区域化”要求，引进青稞加工企业，开展青稞精深加工产品研发合作，大力开发附加值高、绿色、精品的青稞产品，重点发展功能饮料、膳食纤维粉、抗衰性保健品、膳食咀嚼纤维、苗麦绿素胶囊等产品。新建牦牛产业研发和服务中心，链接养殖端、加工端、营销端，拓展牦牛肉、奶制品等生产

加工。以青储、黄储为基础，扩大工业饲料生产规模，优化饲料配方，推进饲草加工业发展。加快推进藏药材种植与加工基地建设，扩大藏药材种植规模，重点发展藏药饮片、藏药膳等藏药材保健领域产品。加强农牧业信息化平台建设，搭建智慧农牧业信息平台、青稞物联网大数据平台，支撑全县农牧业智慧化发展。

**实施林周品牌培育工程。**成立林周特色品牌建设工作小组，全面扶持企业积极申报国家级、自治区、市级知名商标、名牌产品和地理标志产品，构建具有林周特色的产业、企业相互促进的“林周品牌”统一名片。引入权威的第三方代理机构，制定本地产品质量标准，建立涉及企业规模、生产标准、加工标准、产品检测等多维度评价指标体系，对达到标准的产品予以授权“林周品牌”标签。以林周城投为主体，实施园区企业品牌扶持计划。把握消费需求由线下转线上的趋势，通过短视频、直播、微博、微信等新媒体方式，加大特色产品宣传力度，打造区域 IP，做大做强林周品牌影响力。

### 专栏 3：高原智慧农牧业重点项目

1. **青稞：**高标准农田建设项目、小型农田水利设施建设项目、林周县青稞繁育基地项目、林周县良种精选和种子包衣工厂项目、青稞综合加工项目。

2. **饲草：**高效节水饲草生产示范基地项目、人工种草试验基地项目。

3. **澎波半细毛羊：**林周县种羊场新建项目。

4. **牦牛：**林周县牦牛产业研发和服务中心项目、牛羊肉冷链库

建设项目、牦牛选育场改扩建项目、牦牛配种点建设项目、牦牛育肥基地项目、林周县牲畜棚圈建设项目。

**5. 设施农业：**林周县蔬菜基地建设项目、江热夏乡藏药材种植示范基地项目。

**6. 智慧农牧业：**数字农业信息平台项目、牦牛扩繁基地智慧牧场项目、青稞物联网大数据平台项目。

## 第二节 做大做强藏域特色旅游业

深刻把握林周作为“拉萨城市后花园”的发展定位，主动承接拉萨建设国际旅游示范城市、国家全域旅游示范区的溢出效应，纵深推进景区景点挖掘打造、基础设施完善提升与产品服务提档升级，深度融入拉萨“全域旅游”发展与“拉北环线”开发，更好发挥文旅产业在推进乡村振兴、巩固脱贫成果、拉动经济增长中的作用。

**推进景区景点挖掘打造。**发挥林周农场、热振国家森林公园等品牌效应，完善配套基础设施，争创国家级红色旅游经典景区、森林康养旅游基地。落实“一乡一品”理念，挖掘文化寻访、民俗体验、自驾摄影、绿色采摘、畜牧养殖、生态林卡、藏药养生等特色点位，着力打造一批网红打卡地。积极参与“圣洁拉萨·健康之旅”等品牌推介，编制《拉萨后花园-林周》全域旅游口袋书，扩大林周县文化旅游影响力。对接龙头旅行社，统筹规划 2-3 条精品旅游线路。到 2025 年，我县 2 个旅游景区按照 4A 级旅游景区标准提升建设。

**推动产品服务提档升级。**创新旅游业态和旅游产品，推动农牧旅融合发展。打造特色研学游——依托林周农场、黑



颈鹤自然保护区，打造“黑颈鹤之乡”和“红色文化示范基地”IP品牌，发展红色文化研学游、黑颈鹤科普研学游。提升休闲养生游——以田园风光、森林康养、温泉度假等重点，大力发展乡村旅游，打响“到林周度周末”品牌，开发宜游宜养休闲游。创新民俗文化游——围绕陶艺、手工编织、藏式木雕等传统手工技艺，依托卡东藏戏、热振曲阜、阿谐舞蹈等非遗资源，推出一批具有民族特色、民俗内涵的非遗文创、娱乐表演、藏式餐饮、沉浸体验旅游项目。拓展探险自驾游——开发房车、越野车探险自驾、摩托车越野自驾和自行车骑行路线。

**推动基础设施完善提升。**围绕吃、住、行、游、购、娱六要素，全面提升旅游基础设施。加快推进林周农场旧址红色遗迹修复、唐古小镇旅游配套设施等景区景点提升工程。加大客运交通基础设施建设，提高景点景区可及性。发展精品酒店、民宿等特色住宿业，到2025年建成5个以上星级宾馆以及一批星级民宿。新建旅游标识系统，完善景点、住宿、餐饮、公厕、泊车等服务指引功能。推进“智慧旅游”建设，推出信息查询、智能导服、虚拟旅游等线上服务。加快引进、培养一批文旅创意管理人才、景区讲解服务人才和餐饮民宿经营人才，促进文旅产业管理创新能力、服务接待能力、宣传推广能力全面提升。

#### 专栏 4：文化旅游产业重点项目

1. **基础设施**：林周县旅游综合服务中心项目、唐古乡旅游景区建设项目、唐古旅游小镇配套提升工程、林周县旅游标识系统建设工程。

2. **智慧旅游**：《拉萨后花园-林周》全域旅游口袋书项目、智慧旅游信息平台项目。

### 第三节 积极培育新兴支撑产业

发挥鹏博健康产业园经济主战场和林周新城规划增长极作用，承接拉萨产业溢出和梯度转移效应，大力推动传统产业信息化、智能化、数字化改造，导入人才、技术、资本等创新要素集聚的新经济模式，积极培育绿色工业、现代服务业、数字产业等新兴支撑产业，为县域经济高质量发展注入新动能。

**全力发展数字产业经济。**建设林周县数字产业发展中心，加快发展大数据、云计算、物联网、信息服务等数字产业经济，培育引进相关业态企业与项目。推动农牧业数字化，完善种养殖区信息基础设施，实现生产全过程数字化管理，打造辐射全区的牦牛、青稞、饲草线上交易平台。延伸发展电子商务产业，构建集县级电子商务公共服务中心、村级服务站的一体化电子商务服务体系。培育本地电商平台，加强与阿里巴巴、京东等平台链接合作，开辟“林周特色馆”“林周精品店”等地方特色产品线上直营店。

**大力发展现代服务业。**推进现代物流业发展。建设县域物流集散中心，重点培育冷链物流、仓储物流、电商物流等，

服务支撑牦牛、青稞、饲草、果蔬及精深加工农牧产品的运输销售。推进“快递下乡进村”工程，建立城乡一体的电商物流快递配送体系，力争到2023年实现建制村快递通达率100%。加快商贸服务业发展。完善布局功能，提质发展县城中心商业圈等载体，大力拓展新商业中心，满足餐饮住宿、养老托育、休闲娱乐等生活消费新需求。适度发展房地产业。依托生态康养优势，推进新城区规划建设，促进房地产业健康发展。培育生产性服务业。积极培育金融服务业、科技服务业等生产性服务业，提高对产业转型升级的支撑力、带动力。新建林周县综合检测中心，拓展检测服务产业。

**着力壮大绿色工业。**壮大绿色制造产业，增加绿色产品供给，实现资源开发利用和生态环境保护协调发展。巩固提升绿色矿产业，严格环境保护和资源消耗底线，提升矿业开发水平和资源综合利用效率。引导天然饮用水产业发展，提升品牌影响力和知名度，持续提升产销量。大力发展特色农牧产品加工业，重点推进青稞、牦牛、饲草、藏药材、食用菌精深加工；推进藏香、编织等工艺加工制造。探索高原制氧产业，积极推动液氧工厂落户，构建高原氧气生产、运输、服务产业体系。

#### **第四节 加大企业培育招引力度**

**深化国有企业改革。**推进县属国有企业改革，健全国有企业现代产权制度，健全公司法人治理体系，积极探索国有企业混合所有制改革，推进股权多元化，规范组织机构工作程序，建立国企党组织与法人治理结构。支持县城投公司和

县净土公司落实综合改革方案，探索市场融资、机构参股等新模式。健全业务运营机制，县城投公司聚焦城市开发建设、城市综合服务、文旅产业促进、金融投资服务等主要业务方向，县净土公司聚焦农牧业投资、乡村资源开发、种植养殖技术开发及推广应用等主要业务方向。建立“财政局（国资委）-国有企业集团公司-子公司”三级国资管理机制。加强国有企业人才队伍建设，建立市场招聘、竞聘上岗等多渠道选人用人制度，实行“以岗定级，以能力和绩效定薪”的绩效考核体系和薪酬激励机制。

**加大招商引资力度。**完善招商资源整合机制，加强部门联动，统筹各类招商活动，通过“走出去”“请进来”全力推进招商引资工作。根据全县产业发展规划和产业空间布局，推进产业链、产业集群招商，聚焦青稞、牦牛精深加工“补链”招商和绿色工业、现代服务业、数字产业“建链”招商。创新多元引企方式，深化机构合作招商机制，委托知名中介机构、商务机构等进行“敲门招商”，鼓励“以企引企”招商。加强产业政策对招商引资的有效引导和支持，通过“一事一议”“一企一策”等方式，开辟重点招商引资项目审批“绿色通道”，提供个性化、全程化服务，加快项目招引落地工作。

### **专栏 5：新兴支撑产业重点项目**

**1. 新兴支撑产业：**林周县数字产业发展中心项目、县级电子商务公共服务中心与村级物流服务站项目、林周县综合检测中心、仓储物流中心项目、藏药材加工项目。

**2. 园区基础设施：**林周县产业人才培训基地项目、小微企业扶贫厂房、孵化厂房项目，林周县双创服务中心、招商引资服务中心、企业服务中心信息化建设项目。

### **第五节 全力营造亲商友商环境**

**持续深化“放管服”改革。**加快政府职能转变，完善权责清单制度，推动行政权力向基层下放。深入推进审批服务标准化，压减申报材料、压缩办事时间，企业开办时间压缩至3个工作日，不动产登记压缩至5个工作日、建设工程项目审批压缩至50个工作日以内。持续开展“减证便民”行动，大力减少盖章、审核、备案、确认、告知等环节和手续，加强互认共享，减少不必要的重复举证。持续加强事中事后监管，对照全市重点监管清单制度，推进“互联网+监管”，完善双随机工作制度，实现“双随机、一公开”监管全覆盖、常态化，推动“进一次门、查多项事”。

**深入推进“互联网+政务服务”。**抓好政务服务体系建设，让数据多跑路，群众少跑腿。优化提升县乡村三级政务服务大厅“一站式”功能，完善“马上办、网上办、就近办、一次办”。推进审批服务集中办理，落实一窗受理、集成服务，积极推行帮办代办制度，建立健全部门联办机制，加大网上政务服务向基层延伸力度，实现“一网、一门、一次”目标。持续加大网上政务服务宣传力度，健全服务设施、优化服务流程、提高服务效率，落实“好差评”制度，提升用户体验满意度。加大基层政务服务工作人员、帮办代办人员培训力度，宣传引导企业和群众使用政务服务平台，提高办

件量和应用度，促进线上线下一体化办理。

**营造公平竞争市场环境。**全面实施市场准入负面清单制度，规范市场准入程序。全面落实公平竞争审查制度，规范审查标准和流程。建立政府定期征集民营企业意见建议工作机制、企业家参与涉企政策制定机制和营商环境义务监督员机制。加强社会信用体系建设，完善市场主体信用承诺制度，落实失信联合惩戒制度，提升信用监管水平，努力营造诚实守信的社会氛围，共创“诚信林周”。

## **第五章 推进城乡融合发展，建设共享林周**

坚持城乡融合发展，大力推进新型城镇化建设，深入实施“以神圣国土守护者、幸福家园建设者”为主题的乡村振兴战略，全面推进城乡空间布局、基础设施、公共服务、产业发展、环境保护和社会治理一体化，促进城乡要素自由流动、平等交换和均衡配置，提升“智慧城市”建设水平，形成城乡良性互动、深度融合、协同发展、共同繁荣的新格局。

### **第一节 推进新型城镇化建设**

**完善交通设施网络。**协助做好 G561 线林周至拉萨段新改建工程建设，拓展城市发展空间。加强县乡村组公路建设，以及县域快速路与拉萨市域快速通道、高速公路等高等级公路衔接，初步形成纵横交错、干支结合、功能完善、安全快捷的现代交通路网体系。完善“县-县”“县-乡”“乡-乡”“乡-村”“村-村”区域公共交通体系，加快农村公路改造提升，全面提升林周交通运输的通畅性、便利性，到 2025 年实现 100%乡镇、100%行政村、100%易地扶贫搬迁点、60%

自然村通畅。实施乡村旅游路、资源路、产业路工程，推进农村公路生命安全防护工程、危桥改造工程。推进公路客运改革，扩大公路客运企业经营自主权，以市场化手段优化客运管理体系，新增、配置和调配班次和途经站点，探索租车、包车等其他增值服务，提升群众出行便捷性。

**补齐基础设施短板。**加大市政道路、供水、供电、供暖、污水及垃圾处理等基础设施规划建设力度，显著提升城市综合承载力。推进彭波河沿河道路、甘曲镇主干道和南环路、桥梁等市政道路建设改造工程，完善县城交通网络，连通南北新老城区。实施县自来水厂改扩建工程、农村饮水安全巩固提升工程。推进林周变电站扩容、边交林变电站至林周开闭所新建、县乡低压主线改造等项目，提升供电质量、可靠性。新建乡镇垃圾转运站、污水处理系统建设提标工程、生活垃圾无害化处理设施项目，到 2025 年实现乡镇垃圾转运和无害化处理全覆盖，城乡生活污水达标排放。加速公租房、周转房及配套设施建设，建立租赁补贴与实物配租相结合的住房保障体系。推进“城市双修”，实施老旧小区水、电、路、讯、绿化等改造。

**构建水安全保障体系。**推进克布水库、旁多引水工程等重大水利设施建设，发挥防洪、灌溉、水资源保护综合效益。完善城乡防洪安全体系，重点推进防洪达标与未闭合段防洪工程建设，使县城防洪标准达到 30 年一遇，重要乡镇防洪标准达到 20 年一遇，重要的防洪村庄和农田防洪标准达到 10 年一遇。加快推进县城应急备用水源地建设，逐步构建以

地表水源为主源供水保障体系，保障城镇饮水安全。

**推动城乡融合发展。**着力推进城乡基础设施贯通、交通物流畅通、城乡市场联通、城乡信息灵通，推进农业产业化、农村社区化、农牧民市民化和基本公共服务均等化，构建新型城乡关系。坚持以新型城镇化为牵引带动乡村振兴，推进城乡互动、一体发展，重点解决城乡发展差距较大、县域城镇化水平较低、基础设施建设滞后、社会文明程度不高等问题，不断拓展城乡要素平等交换、城乡经济共同繁荣、城乡居民普遍受益的发展空间，着力提升城镇化发展质量。加强重点特色城镇建设，促进农村人口就地城镇化，加快提高户籍人口城镇化率。

#### **专栏 6：交通、市政、水利重点项目**

1. **交通工程：**G561 线林周至拉萨段新改建工程。
2. **交通工程（县-乡、乡-乡、乡-村、村-村）：**24 个农村道路提升改造工程。
3. **市政道路：**林周县沿河东路市政道路建设项目、林周县市政大桥建设项目、甘曲镇主干道工程、甘曲镇南环路工程。
4. **市政公共设施：**林周变电站扩容工程、边交林变电站至林周开闭所新建工程、县乡低压主线改造项目、林周县自来水厂改扩建项目、林周县城镇集中供暖工程、农贸市场建设项目。
5. **居住配套设施：**林周县周转房建设项目、林周县周转房配套基础设施建设项目、林周县公共租赁住房建设项目、林周县老旧小区改造项目。
6. **水利工程：**旁多引水工程、克布水库新建工程、农村饮水安



全巩固提升项目、防洪工程。

## 第二节 实施乡村振兴战略

**高质量巩固脱贫成果。**坚持党在农村的基本经济制度和基本政策，强化党建引领，严格落实“四个不摘”，大力推进村集体经济发展，增强经济薄弱村党组织服务保障群众能力，持续带动脱贫户增收致富。健全防止返贫监测和帮扶机制，实行 8648 名建档立卡脱贫户动态管理。突出做好易地扶贫搬迁群众后续帮扶工作，让搬迁群众“稳得住、有就业、逐步能致富”。以农村产权制度改革为契机，坚持高位推进，强化项目实施，加强产业扶贫投入力度，探索村集体经济发展新模式，培育一批能形成规模、减贫带贫机制明显、能长期见效的产业。积极完善利益联结机制，推广订单帮扶、股份合作、园区带动、生产托管、扶贫车间等发展模式。强化劳动力培训转移就业，鼓励有劳动能力和意愿的人口向城镇转移就业，促进外出务工困难低收入劳动力就近就业。进一步拓展消费扶贫领域，动员社会力量参与脱贫巩固和乡村振兴。

**高水平建设美丽乡村。**因地制宜推进“美丽乡村·幸福家园”建设行动计划，建设一批全区高原特色美丽乡村示范点，持续提升农牧区群众获得感、幸福感、安全感。实施农房提升改造、农村人居环境整治重点工程，坚持节约用地原则，引导偏远村民小组或偏远住户向中心村和规模较大的村庄集中。农房提升改造注重安全适用、功能合理，鼓励农牧民群众自愿参与房屋建设，房屋使用年限提升至 30 年以上；人居

环境整治注重传承文化、塑造特色，尽量保留村庄原始风貌，让群众望得见山、看得见水、记得住乡愁。增强农牧区基础设施和公共服务供给，到 2025 年，40%的行政村建设成为美丽乡村，基本实现“八到村”“村十有”“十到户”；具备条件的乡村实现卫生厕所普及率 95%以上、生活垃圾无害化处理率达到 100%。

**高标准推进乡村振兴。**产业振兴方面——按照“一村一品、一村一特”发展思路，深入挖掘农业农村生态和传统农牧业文化资源，着力发展一批牦牛、青稞、半细毛羊、民族手工业等特色产业示范村，推动农牧区一二三产业深度融合。组织振兴方面——强化基层组织建设，构建党组织引领下的乡村治理新格局，到 2025 年，村党组织书记、村委会主任“一肩挑”比例达到 100%。文化振兴方面——坚持以社会主义核心价值观为引领，发展完善乡村公共文化服务体系，全面推进乡村思想道德建设、文明创建、文化发展、文化传承。2025 年，公共数字文化在农牧区的覆盖率达到 80%。人才振兴方面——优化乡村人才发展环境，建立健全乡村人才管理体制和乡村人才培养、评价、激励机制。培育新型职业农牧民，到 2025 年，培育爱农牧业、懂技术、善经营的新型职业农牧民达到 800 名以上。实施专业技术人员培养农牧区实用人才工程，到 2025 年，全县“土专家”总数达到 200 名以上。生态振兴方面——深入开展农村爱国卫生运动，加快农村垃圾治理和健康乡村建设，补齐农牧区人居环境突出短板。

**高品质打造特色村镇。**立足生态本底和优势资源，围绕

森林康养、水利风情、红色研学、雪域鹤乡等主题，打造唐古乡、旁多乡、强嘎乡、卡孜乡等一批特色小镇。依托格桑塘现代农牧产业示范园、边交林乡现代农业示范园集聚效应，打造特色“牦牛村”“蔬菜村”“花卉村”；保护传承陶艺、藏式木雕等非遗文化，打造“陶艺村”“木雕村”。推进传统村落保护工程，争创国家传统村落保护试点。探索“农业+”“乡村+”发展新路径，加强与旅游、文创、电商、教育等跨界融合，培育田园综合体、体验农（牧）场、共享农庄、农村电商等新乡村业态。

**释放农村改革红利。**落实农牧区土地“三权分置”制度，巩固和完善农牧区基本经营制度，坚持集体所有权，稳定农户承包权，全面完成农村集体土地所有权确权发证、农村耕地承包经营权确权发证、林权制度改革、草场确权承包等工作，强化对耕地、草场、林地等承包经营权的物权保护。持续推进农村资源变资产、资金变股金、农民变股东改革，规范农村集体资产股权配置和股权管理方式，完善监管和风险防范机制，保障农村集体成员的股权分配公平，维护农牧民生产要素权益。巩固“房地一体”的农村宅基地和建设用地确权登记办证工作，推进农村土地征收、宅基地制度改革。

### **专栏 7：乡村振兴重点项目**

- 1. 美丽乡村建设：**40%的行政村建设成为美丽乡村。
- 2. 特色村镇培育：**打造唐古乡、旁多乡、强嘎乡、卡孜乡等一批特色小镇，打造“牦牛村”“蔬菜村”“花卉村”“陶艺村”“木雕村”等特色村落。

**3. 基础设施：**林周县村组“幸福路”工程、林周县乡镇健康饮水提升工程。

### 第三节 深化“智慧城市”布局

**完善城乡信息基础设施。**加速发展融合 5G、全光网、卫星通信和量子通信等新一代信息通信网络设施,通过骨干网、城域网扩容和 IPv6 升级,进一步提高网络容量、通信质量和传输速率。到 2023 年,实现县城 5G 信号全覆盖。大力开展县域内无线局域网络建设,实现县域内政府服务场所、居民休闲聚集地、公共交通集散地等重要公共区域无线网络全覆盖。大力推进“三网”融合,鼓励发展交互式网络电视(IPTV)、手机电视、有线电视网宽带服务等融合性业务。完善农牧区信息基础设施建设,加快推进“宽带进村”“宽带到户”工程。

**拓展智慧城市应用。**实施“智慧城市”工程——推动互联网、云计算、大数据、物联网等信息技术在交通运输、环境保护、公共安全、环境监测、食品溯源、安全生产等领域的广泛应用和深度融合。实施“智慧政务”工程——建设政务大数据中心,整合政务大数据资源,实现政府各部门数字基础设施共建共用、信息系统整体部署、数据资源汇聚共享、业务应用有效协同。实施“智慧民生”工程——创新各类无线应用平台建设,在旅游、物流、文化教育、交通、社区服务等领域开展数字化应用示范,培育发展具有高原城市特色的智慧旅游、现代物流、智慧医疗、智慧教育等智慧民生服务。

#### 第四节 提升管理保障水平

**推进城市精细化管理。**深入贯彻习近平总书记在中央城市工作会议上的指示要求，在科学化、精细化、智能化上下功夫，提升城市精细化管理水平，不断提高农牧民群众获得感、幸福感和满意度。建立常态化市政公用设施安全隐患排查、检修和维护工作机制，逐步构建涵盖市政设施管理、绿化管理、环境卫生管理、公共事业管理、城市管理执法、城市水系管理等各个方面的城市精细化管理标准规范。深入开展综合执法，加强市容市貌、道路交通、物业管理、公共卫生管理，积极开展各项城市环境整治工作，营造文明宜居城市环境。引导公众有序参与城市管理和监督，形成多元参与、良性互动城市治理模式，推进社会协同共治。

**健全应急保障体系。**全面提升粮食能源和物资保障能力，持续推进地方储备粮增储工作，加强应急物资保障基础设施建设，打造科学化、规模化、精细化的应急保障体系。全面提升重大突发公共卫生事件应对能力，加大疾控机构建设投资，优化完善医疗救治设施布局，提升医疗救治的快速反应和基层处置能力。加强公共卫生应急物资储备建设，强化医疗机构相关救治设备和应急物资配置，充实完善专用应急物资储备品种规模。全面提升重大灾害救灾防灾应急能力，完善突发事件风险管控体系，建立应急协调联动机制，配备与实际工作需要相适应的应急救援人员和装备，增强应对自然灾害和突发事件能力。

## **第六章 提质社会民生事业，建设幸福林周**

坚持以人民为中心的发展理念，以满足人民日益增长的美好生活需要为根本目的，加大教育、医疗、文化等优质资源和服务供给力度，提升就业、养老、社会救助等兜底水平，全面加快社会民生事业发展，显著增强林周县各族群众获得感、幸福感、安全感。

### **第一节 推进文教事业发展**

**大力提升教育质量。**在优化布局、提升质量、调整结构、补齐短板上下更大功夫，扩大优质教育有效供给，全面提升教育资源配置，建立健全城乡一体的基本公共教育资源均衡配置机制，强化学前教育普及普惠发展、义务教育优质均衡发展。推动苏州小学素质教育提升、松盘乡小学改扩建等工程，提升义务教育软硬件设施。进一步完善以国家通用语言授课为主的藏汉双语教育体系，加强双语教师队伍、双语教材与教学资源建设，提高双语教育质量。积极响应“西藏教育珠峰旗云”计划，开展“智慧校园”建设，改善教育信息技术基础设施，营造网络化、数字化、个性化、泛在化的智慧教育环境。支持林周职教中心以服务三农为主要方向，助力培养新型职业农牧民，打造林周县中小学社会与劳技实践基地。加强师资队伍建设，组织各类专题研修培训、学术交流等活动，提高教师培养质量。

**积极发展文化体育事业。**按照“标准化、均等化、便利化”的原则，高标准推进县级图书馆、文化馆、影剧院的提升改造，统筹加快各乡镇综合文化站和行政村等文化设施的

改(扩)建，确保县乡村三级公共文化设施网络全面覆盖、互联互通，最大限度发挥基层文化阵地作用。统筹城乡公共文化体育设施建设，推动县城公共体育场、乡（镇）多动能运动场全覆盖，村（居）级室外体育场覆盖率达 50%以上，寺庙全民健身器材全覆盖。切实加强文物保护工作体系建设，规范文物建筑保护利用。加大非遗保护传承力度，健全非遗传承人遴选、考评机制，完善传承谱系构建。加大政府购买服务力度，定期深入机关、学校、部队、乡村开展公益文化服务。加强公共文化建设和人才引进和培养。

### **专栏 8：教育文体事业重点项目**

**教育事业项目：**松盘乡小学改扩建项目、阿朗乡小学改扩建项目、苏州小学素质教育提升工程、林周县松盘乡中心小学风雨操场建设项目、林周县江热夏乡中心小学、林周县春堆乡中心小学维修改造项目、林周县强嘎乡中心小学教工宿舍建设项目、林周县强嘎乡中心小学改扩建项目等。

## **第二节 实施健康林周工程**

**积极推进医共体建设。**推进县域紧密型医共体建设，以人人享有基本医疗卫生服务为目标，加快以县级医院为龙头、乡镇卫生院和村卫生室为基础的三级医疗卫生服务网络建设，完善覆盖城乡的公共卫生和医疗保障体系，不断提高人民健康水平。实施林周县人民医院整体搬迁工程，完善医疗软硬件设施配置，创建二级甲等综合医院。加强与区市各大医疗机构合作交流，创新挖掘“拉萨城市后花园”定位优势，提升护理服务能力，完善配套设施，建立医养结合试点，探

索康复疗养功能为主导的发展新模式。推进优质医疗卫生资源下沉，支持基层医疗卫生机构“服务能力提升，服务效率提升”，强化基层医疗卫生体系建设。进一步发挥“组团式”医疗援藏作用，强化“传、帮、带”方式，加快医疗人才队伍建设。

**提高公共卫生服务能力。**完善县-乡（镇）-村三级公共卫生服务体系，建设综合性医院、医养中心、乡镇卫生院等医疗基础设施，促进分级诊疗，提升城乡居民基本医疗保险、药品采购等服务管理水平。完善重大疾病防控、妇幼保健等专业公共卫生服务网络建设，提高对严重威胁人民健康的传染病、慢性病、地方病、出生缺陷等疾病的监测、预防和控制能力。继续推进基本公共卫生服务和重大公共卫生服务项目建设，做好流动人口基本公共卫生服务均等化工作。建立健全专业公共卫生人才激励机制，通过委托培养、定向培养加强卫生人才队伍建设，积极引进公共卫生专业技术人才团队。

**提升全民卫生应急素养。**落实学校和幼托机构健康教育课程，积极开展卫生应急知识教育、基本防护技能、简单救治技能、公众自救互救技能等针对性健康培训。广泛普及宣传健康知识、防疫防控知识。积极开展全民健身活动，健全心理健康疏导、干预机制和心理保健服务体系，促进全民身心健康。

### **专栏 9：医疗卫生事业重点项目**

**1. 基础设施：**林周县人民医院（疾控中心）整体搬迁项目、乡



镇卫生院提升改造项目。

**2. 智慧医疗：**林周健康云平台项目、林周县人民医院远程超声诊断系统。

### **第三节 完善社会保障体系**

**完善养老服务体系。**探索公建民营的方式，引进和培育养老服务中心、社会工作和志愿者等社会组织，有效运行林周县日间照料中心，为老年人提供生活照料、康养理疗和精神关爱等养老服务，同时持续加强集中供养服务中心标准化建设和管理，努力培育打造林周县养老服务品牌。开展居家和社区养老试点改革工作，引入第三方机构、培育养老社会组织为特困老年人提供助餐助浴等服务。大力发展政府扶得起、村里办得起、农牧民用得上、服务可持续的农村养老驿站等互助养老设施。拓展智慧化养老、“互联网+养老”模式。

**健全社会救助体系。**积极构建“资源统筹、部门联动、社会参与、平台支撑、数据共享”的“大救助”体系。重点完善对老年人、残疾人、留守儿童、困境儿童等特殊群体的社会救助，逐步优化社会收入分配，健全社会保障体系，做到应保尽保。加大对支出型困难家庭的救助，探索建立发现机制、评估机制和救助机制，逐步将政策边缘群体纳入保障范围。

**大力促进就业创业。**深入实施就业扶持计划，推动实现更加充分更高质量就业。加强职业技能培训平台、师资队伍和培训场地建设，定期开展就业培训、企业推介、技能培训等职业培训活动，提高劳动力就业能力。重点抓好高校毕业

生、农业转移人口、城镇失业人员和退役军人等各类人群就业工作，加快建成覆盖城乡的公共就业服务体系和城乡平等的就业制度。加快劳动维权体系建设，加大监察执法力度，切实保障劳动者合法权益，构建和谐劳动关系。落实创业扶持政策，促进创业带动就业。完善众创空间、孵化器、加速器等全链条孵化平台，搭建多层次多渠道科技投融资平台和对外交流合作平台，大力培育创业精神和创客文化，促进创新创业生态系统的完善。

**持续完善住房保障。**建立统一的城乡住房保障体系，完善城镇公共租赁住房制度，健全以公租房、廉租房、棚户区改造、“易地搬迁”为载体的多层次住房保障体系。持续推进农牧民新建住房和住房改造提升工程，动态监测住房保障对象家庭人口、住房和经济状况变化情况，建立健全住房保障管理信息系统和退出机制。

## **第七章 完善社会治理体系，建设平安林周**

加强民主法治建设，深入持久做好民族团结进步创建示范工作，完善“党委领导，政府负责、民主协商、社会协同、公众参与、法治保障、科技支撑”的社会治理体系，打造“共建共治共享”的社会治理格局，建设人人有责、人人尽责、人人享有的社会治理共同体，着力提升治理体系和治理能力现代化水平。

### **第一节 加强民主法治建设**

**加强法治政府建设。**坚持党的领导，全面推进依法治县，增强各族群众尊法学法守法用法观念，切实把经济社会发展

纳入法治化轨道，形成办事依法、遇事找法、解决问题用法、化解矛盾靠法的良好法治氛围和法治习惯。规范重大行政决策程序，落实政府规范性文件合法性审查要求，有效防控决策风险。贯彻落实行政执法公示制度、执法全过程记录制度、重大执法决定法制审核制度“三项制度”，推进行政执法体制改革，营造更加公开透明、规范有序、公平高效的法治环境。

**强化安全维稳工作。**健全反恐维稳长效机制和责任机制，形成协同配合、协调一致、统一指挥、统一行动、快速反应、扁平化的党政军警兵民协调联动指挥体系，扎实推进社会维稳与反分裂工作。健全社会稳定风险评估机制，完善信访机制，建立党政领导干部定期接访、包案化解等工作制度。强化安全生产“红线”，加强对食品药品、特种设备、危险化学品等重点领域以及道路交通安全、矿山安全的日常监管、评估审查工作，完善安全生产责任和管理制度。完善公共场所安全防控机制，全面提升应急管理能力和安全监管效能。

**加大普法宣传力度。**坚持以习近平法治思想为指导，围绕党和国家工作大局开展法治宣传教育，以“八五”普法为载体，营造科学立法、严格执法、公正司法、全民守法的法治社会氛围，形成全社会崇尚法治、学习宪法法律的新风尚。推动全社会树立法治意识，实行县级机关“谁执法谁普法”普法责任制，在全社会营造“全民守法”的浓厚氛围。强化基层民主法治建设，深入推进法治宣传，开展法治乡镇、法

治村（社区）等创建活动，增强法治宣传教育时效性，扩大法治宣传覆盖面，提升法治宣传影响力。完善依法维权和化解纠纷机制，推进覆盖城乡居民的公共法律服务体系建设。

## **第二节 构建现代治理体系**

**创新社会治理模式。**构建和完善乡村管理服务机制，充实基层干部队伍力量，加强村级“两委”班子建设。健全各类调解组织，建立面向群众、扎根基层、覆盖各行各业的调解员队伍，完善滚动排查、综合研判和分流处理、分级化解、考核评价机制。搭建网格化信息管理系统，将人、房、地、事、物、组织纳入信息平台管理。创新流动人口和特殊人群服务管理，落实居住地登记原则，推行居住证制度。加强社会组织规划建设，建立社会组织公共信息化系统和公共服务平台。建立政府资助及奖励制度，加大向社会组织购买公共服务力度，支持引导社会组织参与公共服务。针对养老服务、基层社工、社区治理等方面，加大政府公共服务购买力度。

**提升乡村治理能力。**加强农牧区基层组织队伍建设，注重从技术能手、返乡大中专毕业生中推选干部，以基层民政、社工队伍培养等方式，设置专人专岗开展基层民政工作，积极推进村党组织领导通过法定程序担任集体经济组织、农牧业合作社组织负责人。推动“互联网+党建”发展、村务财务网上公开、农村集体经济和集体资产数字化管理。加大创业、就业、融资等政策宣传力度，组织农牧民参与现代化种养殖技能提升、设施农业建设、信息化应用等技能培训。加强乡村治理组织体系管理、创新村民议事协商机制等工作，培育

和树立一批乡村治理示范标兵。积极推进综治中心、“雪亮工程”网格化规范建设，做到联防联控、群防群治，把各类风险隐患防控化解在县域，把县域打造成矛盾纠纷“终点站”，努力打造“枫桥经验”林周版。

### 专栏 10：社会治理重点项目

**1. 基础设施：**科技法庭建设项目、乡镇司法所及派出所建设项目、检务大厅及青少年警示教育基地、公安局警营文化中心、交警大队营房新建、警务实战教育训练基地。

**2. 智慧综治：**雪亮工程。

### 第三节 推动民族团结进步

**依法加强和创新寺庙管理。**构建依法管理、民主管理、社会化管理寺庙和宗教事务的工作体系，全面提升寺管会党组织的管理能力，推进宗教活动场所基础数据信息库建设和财税监管工作，依法加强对寺庙人财物事的管理。充分尊重和保障各族群众宗教信仰自由，做到政治上团结、信仰上尊重。坚持保护合法、制止非法、抵御渗透、遏制极端、打击犯罪，依法打击境内外敌对势力利用宗教进行渗透破坏。

**开展民族团结进步教育。**加强全民民族团结进步教育，按照《新时代爱国主义教育实施纲要》，坚持以社会主义核心价值观为引领，把民族团结教育纳入国民教育、干部教育、社会教育全过程，打造课堂教学、社会实践、主题教育多为一体的教育平台，坚持全员全过程全方位育人。把抓好青少年以爱国主义为核心的民族团结教育摆在更加突出的位置，引导各族人民弘扬伟大的爱国主义精神和“老西藏精神”，

增强对伟大祖国、中华民族、中华文化、中国共产党、中国特色社会主义的认同，铸牢中华民族共同体意识。全面加强国家通用语言文字教育，创建通用语言文字规范县。到 2025 年，农牧区基本普及国家通用语言。

**促进民族交往交流交融。**主动适应新时代民族工作的新形势新任务新要求，不断创新工作机制和方式，广泛开展民族团结进步宣传教育和创建活动，推进各民族共学、共事、共居、共乐，持续深化交往交流交融。进一步深化苏州林周新时代联动型“亲戚”关系，推动两地党政交流、民间交往、民族交融；继续强化部门、乡镇结对帮扶关系，加大智力援助力度，拓展交流交往的广度和深度。

#### **第四节 深化区域交流合作**

**加强区内协同发展。**抢抓 G561 线林周至拉萨段新改建工程机遇，搭建林周与拉萨市区及周边县区协同合作平台，融入拉萨市“一小时”经济圈。积极探索公共服务共建共享新路径，推进与拉萨市在教育、医疗、文化体育、科技服务、就业服务等领域一体化发展。发挥政府引导与市场机制作用，积极融入拉萨打造国际旅游目的地战略，以藏域特色旅游业、高原智慧农牧业等主导产业为牵引和依托，加强与达孜区、尼木县、曲水县等周边地区战略合作和产业对接。

**深化对口支援工作。**全面贯彻新时代党的治藏方略，发挥援藏平台和桥梁作用，用好对口支援政策，丰富和创新经济援藏、教育医疗援藏、就业援藏、科技援藏和干部人才援藏受援工作。深化“小组团”援藏工作，探索“融合式援藏”

路径。持续提高援藏投资的精准性、有效性，充分发挥对口援助资金的撬动作用，集约用好对口援助资金开展示范项目建设，精心谋划实施一批有利于增强基础发展能力、有利于保护青藏高原生态、有利于提升基本公共服务水平、有利于加强基层治理的项目。

**链接高端外部资源。**积极对接成渝经济圈，以总部分支、飞地经济、旅游合作等形式主动参与深度合作。围绕智慧农业、智慧旅游、智慧政务领域，加强与成渝两地科技型企业合作，探索建立跨区域协同创新平台，为本地企业提供技术创新资源，为成渝企业提供技术成果应用空间和场景。积极对接北京、成都等地科教资源，采用校企互动形式，推动企业与高校院所、科研机构定期开展技术交流合作洽谈会，促进本地技术、管理、观念等创新提升。

## **第八章 全面加强党的领导，确保规划目标顺利实现**

坚持以党的建设统领各项工作，建立规划实施领导责任制，不断完善政策支撑体系，进一步提升资金、土地、人才等要素保障能力，为建设团结富裕文明和谐美丽的社会主义现代化新林周提供坚强保证。

### **第一节 加强党的建设**

**发挥党的领导核心作用。**切实加强党对经济社会发展的全面统一领导，完善党领导经济社会发展的工作体制机制，发挥各级党委（党组）在经济社会发展中的领导核心作用，认真落实县、乡政府在规划实施中的主体责任，运用市场化、法治化手段，最大程度激发各类主体的活力和创造力，形成

强大合力，为实现“十四五”规划各项目标任务提供坚强保证。

**坚持党要管党、全面从严治党。**践行新时代党的组织路线，强化党组织政治功能和组织力，发挥基层党组织战斗堡垒作用和党员先锋模范作用，统筹抓好干部队伍建设，努力建设一支信念坚定、为民服务、勤政务实、敢于担当、清正廉洁，明辨大是大非立场特别清醒、维护民族团结行动特别坚定、热爱各族群众感情特别真挚的好干部队伍。健全改进作风长效机制，着力解决一些干部不作为、乱作为、慢作为问题，努力实现干部清正、政府清廉、政治清明，为经济社会发展提供坚强政治保证，做全市全面从严治党的排头兵。建强基层组织，切实把党性观念牢、群众基础好、维稳能力强、致富本领高的党员选进村级组织班子。

**抓好制度和作风建设。**健全为人民执政、靠人民执政各项制度。落实各级党组织监督责任，完善党员干部联系群众制度，落实党员包片包户包人要求，解决群众急难愁盼的问题。建立健全各级党委（党组）领导的重大疫情防控体制机制和公共卫生应急管理体系。创新方式方法，不断提高领导干部学网管网用网的能力。健全联系广泛、服务群众的群团工作体系，配齐配强专职群团干部。持之以恒纠治“四风”，把整治形式主义、官僚主义问题摆在突出位置，坚持纠“四风”和树新风并举、解决问题同建章立制相结合，从治理的高度完善纠治“四风”长效机制。



## **第二节 强化规划任务落实**

**成立规划实施工作领导小组。**县委、县政府主要领导为组长，县级部门、乡镇领导共同参与，成立规划实施工作领导小组，在县发改委设办公室，负责具体统筹协调工作。定期组织“十四五”重点工作推进会，统筹推进全县国民经济和社会发展规划实施，解决规划实施中出现的问题和困难。

**强化任务分解落实与决策支撑。**围绕发展目标和重点任务，制定年度工作计划，将各项工作、年度目标分解落实到各部门及负责人，确保“十四五”规划有计划、有步骤地实施。完善林周县决策咨询机制，聘请国内知名区域经济研究专家、自治区农牧业及旅游业专家参与，对产业发展、重大项目引进、环境建设等提供专业指导，为林周县长远发展提供专业建议和决策参考。

**建立规划管理机制。**衔接拉萨市各类专项规划，构建上下衔接的规划体系，研究出台各类专项规划或实施方案，细化各领域发展思路、目标、重点任务等。开展全县“十四五”规划年度自评估，对照“十四五”规划及专项规划的年度工作目标，由各县级职能部门提交自评估报告。切实加强人大及其常委会对规划实施的工作监督，拓展政府与机构、企业、群众的信息沟通渠道与反馈途径。

## **第三节 加大要素支撑力度**

**加强资金投入支持。**争取上级财政资金转移支付，引进和培育规模以上企业，扩大财政收入。优化财政支出结构和政府投资结构，围绕智慧农牧业、特色旅游业等领域发展需

求，重点加大新型信息基础设施、道路交通、平台载体建设等固定资产投资力度，加大对产业技术创新、人才引进和培育、生态环保、社会事业、民生保障等领域投入。

**加强土地要素保障。**加快盘活城镇建设用地、闲置可开发用地、低效建设用地，提高土地集约节约利用率，满足产业用地需求。结合北部三乡土地供给需求，深化农村宅基地改革，征收农牧户宅基地、农村集体用地，满足住房保障、产业用地等需求。

**加强人才要素支撑。**健全完善人才工作体制机制，建立符合人才特点和市场需求的人才评价、激励机制和薪酬体系，吸引优秀人才，促进劳动力社会性流动。促进党员干部素质能力提升，推动优秀年轻干部上下交流和多岗位锻炼，大力培养选拔使用少数民族干部，注重培养长期在藏工作的汉族干部，保持汉族干部比例不低于 30%。优化基层和一线教育、科技、医疗、农技等事业单位中高级专业技术岗位设置比例。实施企业家素质能力提升工程，培养爱国、创新、诚信和承担社会责任的本地企业家。健全统一规范的人力资源市场体系，完善领军型、专业型高端人才和理工农医等急需紧缺人才的引进政策，加快培育职业技能人才、骨干技术员、中高层管理者等人才，推动人力资源结构与产业结构优化升级相适应、相匹配。推动创业带动就业，落实和完善创业优惠政策，加强创业服务和创业培训，推动“大众创业、万众创新”。

#### **第四节 健全政策保障体系**

**争取上级政策支持。**围绕林周县产业发展、平台建设、

生态保护和新业态培育等发展核心诉求，用好用足国家相关部委对县域经济发展的直接支持政策，盘活自治区、拉萨市的政策资源。积极申报市级、自治区级、国家级项目，争取上级政策支持，为全县“十四五”发展提供保障。

**加大政策保障力度。**围绕藏域特色旅游业、智慧农牧业、现代服务业、绿色工业等发展需求，制定出台产业专项政策，聚焦土地、金融、招商、人才、科技、生态、民生等方面研究制定相关配套政策。加大企业扶持力度，围绕土地租赁、人才招引、设备购买、项目申报等制定出台企业精准扶持政策，助力发展前景好、综合效益好的企业做大做强。

### **第五节 优化项目管理工作**

**建设项目储备库。**坚持以规划确定项目、以项目落实规划，谋划一批重大产业项目、城市建设项目、创新平台项目等关系林周全县长远发展的重大项目，发挥好重大项目对规划落实的支撑作用。

**强化项目实施管理。**完善重大投资项目落地机制，加强重点项目统筹调度，加强顶层调度、目标调度、资金调度、环境调度，推动重点项目有序完成。提高各部门办事效能和服务水平，增强项目落地保障。跟踪督查重点项目建设进度，采取督办和协调结果通报等方式，落实项目监督和检查。

## 名词解释

1. **新经济**：以科技创新为核心的全面创新为引领和支撑的，以体制机制改革和制度创新为根本保障的，代表时代先进生产力的“新行业、新业态和新商业模式”的“三新”经济。2016年，“新经济”首次写入全国人民代表大会《政府工作报告》。

2. **“三权分置”制度**：2016年国务院颁布的《关于农村土地所有权承包权经营权分置办法的意见》，将农村土地产权中的土地承包经营权进一步划分为承包权和经营权，实行所有权、承包权、经营权分置并行。

3. **“六稳”**：稳就业、稳金融、稳外贸、稳外资、稳投资、稳预期工作。

4. **“六保”**：保居民就业、保基本民生、保市场主体、保粮食能源安全、保产业链供应链稳定、保基层运转。

5. **“三大攻坚战”**：防范化解重大风险、精准脱贫、污染防治。

6. **“十三对关系”**：国家投资和社会投资的关系；重大项目和民生项目的关系；发挥优势和补齐短板的关系；城镇就业和就近就便、不离乡不离土、能干会干的关系；扶贫搬迁向城镇聚集和向生产资料富裕、基础设施相对完善地区聚集的关系；央企在藏资源开发和解决当地农牧民增加收入的关系；保护生态和富民利民的关系；城市发展和提高农牧民基本公共服务能力的关系；高校毕业生政府就业和市场就业

的关系；简政放权和地方承接的关系；企业增产提效和改善企业职工福利待遇、促进农牧民群众增收的关系；中央关心、全国支援和自力更生、艰苦奋斗的关系；鼓励干部担当干事和容错纠错的关系。

7. “十个必须”：必须坚持中国共产党领导、中国特色社会主义制度、民族区域自治制度；必须坚持治国必治边、治边先稳藏的战略思想；必须把维护祖国统一、加强民族团结作为西藏工作的着眼点和着力点；必须坚持依法治藏、富民兴藏、长期建藏、凝聚人心、夯实基础的重要原则；必须统筹国内国际两个大局；必须把改善民生、凝聚人心作为经济社会发展的出发点和落脚点；必须促进各民族交往交流交融；必须坚持我国宗教中国化方向、依法管理宗教事务；必须坚持生态保护第一；必须加强党的建设特别是政治建设。

8. “八项任务”：一是强化国家战略科技力量。二是增强产业链供应链自主可控能力。三是坚持扩大内需这个战略基点。四是全面推进改革开放。五是解决好种子和耕地问题。六是强化反垄断和防止资本无序扩张。七是解决好大城市住房突出问题。八是做好碳达峰、碳中和工作。

9. “四件大事”：稳定、发展、生态、强边。

10. “四个确保”：确保国家安全和长治久安，确保人民生活水平不断提高，确保生态环境良好，确保边防巩固和边境安全。

11. “三个赋予，一个有利于”：所有发展都要赋予民

族团结进步的意义，都要赋予维护统一、反对分裂的意义，都要赋予改善民生、凝聚人心的意义，都要有利于提升各族群众获得感、幸福感、安全感。

12. **“三线一单”**：生态保护红线、环境质量底线、资源利用上线和生态环境准入清单。

13. **“南延西拓、北优东保”思路**：以澎波河为脉呈藤蔓式发展，构建由澎波绿廊向南北两侧延伸的生态廊道，作为组团间的生态绿隔；组团公共中心通过绿地、公共服务带与澎波绿廊联系，像生长在藤蔓上的枝叶；东部以甘曲湿地为绿心，围绕绿心散点式布局生态休闲组团，发展康养休闲功能；西部预留战略留白空间，应对未来撤县设区等重大事件的空间需求。

14. **“四个意识”**：政治意识、大局意识、核心意识、看齐意识。

15. **“四个自信”**：中国特色社会主义道路自信、理论自信、制度自信、文化自信。

16. **“两个维护”**：坚决维护习近平总书记党中央的核心、全党的核心地位，坚决维护党中央权威和集中统一领导。

17. **“五位一体”总体布局**：经济建设、政治建设、文化建设、社会建设和生态文明建设五位一体、全面推进。

18. **“四个全面”战略布局**：全面建设社会主义现代化国家、全面深化改革、全面依法治国、全面从严治党。

19. “双随机、一公开”：在监管过程中随机抽取检查对象，随机选派执法检查人员，抽查情况及查处结果及时向社会公开。

20. “一个中心、一个空间、一个特色农业创业园”：一个中心：林周县双创服务中心；一个空间：林周县青年（大学生）创业园；一个特色农业创业园：林周县大学生创业基地——食用菌基地。

21. “四个不摘”：摘帽不摘责任、摘帽不摘政策、摘帽不摘帮扶、摘帽不摘监管。

22. “四风”：形式主义、官僚主义、享乐主义和奢靡之风。

23. “村十有”：重点村有幼儿园、每村有卫生室和医护人员、每村有新时代文明实践站、每村有科技特派员、每村有农村邻里互助养老服务点、每村有全民健身器材设施、每村有便民超市、每村有致富产业、每村有规范的农牧民专业合作社、每村有治安联防队。

24. “八到村”：硬化路到村、班车到重点村、用电到村、光纤宽带到村、科技服务到村、邮政服务覆盖到村、“三农”金融服务覆盖到村、垃圾转运设施覆盖到村。

25. “十到户”：户户有安全舒适住房、硬化路到户、安全饮水到户、清洁能源入户、移动宽带入户、广播电视户户通、户户有路灯、户户有浴室、户户有卫生厕所、户户有

垃圾分类桶。

**26. “三网”融合：**电信网、互联网和有线电视网三大网络实现业务、应用的互联互通。